

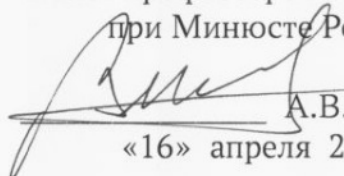
МИНИСТЕРСТВО ЮСТИЦИИ РОССИЙСКОЙ ФЕДЕРАЦИИ

**ФЕДЕРАЛЬНОЕ БЮДЖЕТНОЕ УЧРЕЖДЕНИЕ
РОССИЙСКИЙ ФЕДЕРАЛЬНЫЙ ЦЕНТР СУДЕБНОЙ ЭКСПЕРТИЗЫ
ИМЕНИ ПРОФЕССОРА А.Р. ШЛЯХОВА
при Министерстве юстиции Российской Федерации**

УТВЕРЖДАЮ

Рассмотрен и одобрен на заседании
Ученого совета ФБУ РФЦСЭ имени
профессора А.Р. Шляхова
при Минюсте России
«16» апреля 2026 г., протокол № 2

Директор ФБУ РФЦСЭ
имени профессора А.Р. Шляхова
при Минюсте России


А.В. Мамонтов
«16» апреля 2026 г.

ОТЧЕТ О САМООБСЛЕДОВАНИИ
федерального бюджетного учреждения
Российского федерального центра судебной экспертизы
имени профессора А.Р. Шляхова
при Министерстве юстиции Российской Федерации
(отчетный период — 2025 год)

Москва
2026

СОДЕРЖАНИЕ

Введение.....	3
1. Общие сведения о Центре.....	5
2. Образовательная деятельность.....	7
2.1. Организация учебного процесса.....	9
2.2. Внутренняя система оценки качества образования.....	18
2.3. Востребованность выпускников.....	21
2.4. Кадровое, учебно-методическое, библиотечно-информационное, обеспечение образовательного процесса.....	22
2.5. Материально-техническое обеспечение образовательных программ..	24
3. Научная деятельность.....	25
4. Международная деятельность.....	31
5. Показатели деятельности Центра.....	32
Приложение.....	35

ВВЕДЕНИЕ

Цель проведения самообследования – обеспечение доступности и открытости информации о деятельности федерального бюджетного учреждения Российского федерального центра судебной экспертизы имени профессора А.Р. Шляхова при Министерстве юстиции Российской Федерации (далее – Центр), подготовка отчета о результатах самообследования.

Задачи самообследования:

оценка образовательной деятельности, системы управления Центром, содержания и качества подготовки слушателей, организации учебного процесса;

оценка востребованности слушателей, учебно-методического и библиотечно-информационного обеспечения, качества кадрового обеспечения, материально-технической базы;

анализ показателей деятельности Центра, подлежащей самообследованию, функционирования внутренней системы оценки качества образования.

Объектом самообследования являлись следующие показатели деятельности Центра по дополнительному профессиональному образованию (далее – ДПО) за 2025 год:

общие сведения об образовательной организации;

образовательная деятельность;

организационно-правовое обеспечение;

структура и система управления;

организация научно-исследовательской деятельности;

международная деятельность;

состояние кадрового, учебно-методического, библиотечно-информационного обеспечения;

материально-техническое обеспечение.

Самообследование проводилось Институтом переподготовки и повышения квалификации Центра (далее – ИППК) в соответствии с Федеральным законом от 29.12.2012 № 273-ФЗ «Об образовании в Российской Федерации», приказом Министерства образования и науки Российской Федерации от 14.06.2013 № 462 «Об утверждении Порядка проведения самообследования образовательной организацией», приказом Министерства образования и науки Российской Федерации от 10.12.2013 № 1324 «Об утверждении показателей деятельности образовательной организации, подлежащей самообследованию» (в ред. приказа Министерства науки и высшего образования Российской Федерации № 703 и Министерства просвещения Российской Федерации № 687 от 23.09.2025).

Отчет подготовлен на основании самообследования образовательной деятельности Центра, проведенного в соответствии с распоряжением

директора Центра от 18.03.2026 № 14-р «О проведении самообследования ФБУ РФЦСЭ имени профессора А.Р. Шляхова при Минюсте России» с 23 марта 2026 г. по 10 апреля 2026 г.

Для подготовки отчета о самообследовании ИППК Центра сформирована рабочая группа в следующем составе: Зяблина М.В., директор ИППК Центра; Кузнецов А.В., заместитель директора ИППК Центра; Стельмах Т.А., заместитель директора ИППК Центра.

Рабочей группой разработана программа самообследования, которая включала в себя:

подготовительный этап – выработку единых подходов к исследованию, инструментария и согласование графика самообследования;

основной этап – проведение самообследования;

заключительный этап – обработка полученных данных, подготовка отчета и его передача на рассмотрение и утверждение комиссией.

1. Общие сведения о Центре

Полное официальное наименование Центра на русском языке: федеральное бюджетное учреждение Российский федеральный центр судебной экспертизы имени профессора А.Р. Шляхова при Министерстве юстиции Российской Федерации.

Сокращенное официальное наименование Центра на русском языке: ФБУ РФЦСЭ имени профессора А.Р. Шляхова при Минюсте России.

Местонахождение Центра: Российская Федерация, 101000, г. Москва, Большой Спасоглинищевский пер., д. 4.

Идентификационный номер налогоплательщика: 7704055136.

Директор: Мамонтов А.В.

Регистрационный номер лицензии на ведение образовательной деятельности: № ЛО35-00115-77/00096909, дата выдачи 29 мая 2012 г.

Адрес электронной почты: info@sudexpert.ru

Официальный сайт Центра: www.sudexpert.ru.

Система управления Центром

Центр осуществляет свою деятельность в соответствии с Конституцией Российской Федерации, федеральным законом Российской Федерации от 29.12.2012 № 273-ФЗ «Об образовании в Российской Федерации», федеральными конституционными законами, процессуальным законодательством Российской Федерации, иными федеральными законами и нормативными правовыми актами Российской Федерации, регуливающими организацию и производство судебной экспертизы, Уставом Центра (утвержден приказом Министерства юстиции Российской Федерации от 04.06.2024 № 177), локальными актами Центра.

Учредителем Центра является Российская Федерация. Функции и полномочия учредителя осуществляет Министерство юстиции Российской Федерации (далее – Минюст России) в установленном законодательством Российской Федерации порядке.

Минюст России осуществляет в порядке и пределах, определенных законодательством Российской Федерации, полномочия собственника в отношении федерального имущества, находящегося в оперативном управлении Центра.

Координация деятельности Центра осуществляется уполномоченным структурным подразделением Минюста России.

Управление деятельностью Центра осуществляет директор – А.В. Мамонтов.

Структура Центра утверждается директором. Центр имеет в своем составе 34 структурных подразделения, включая Институт переподготовки и повышения квалификации (рис.1).

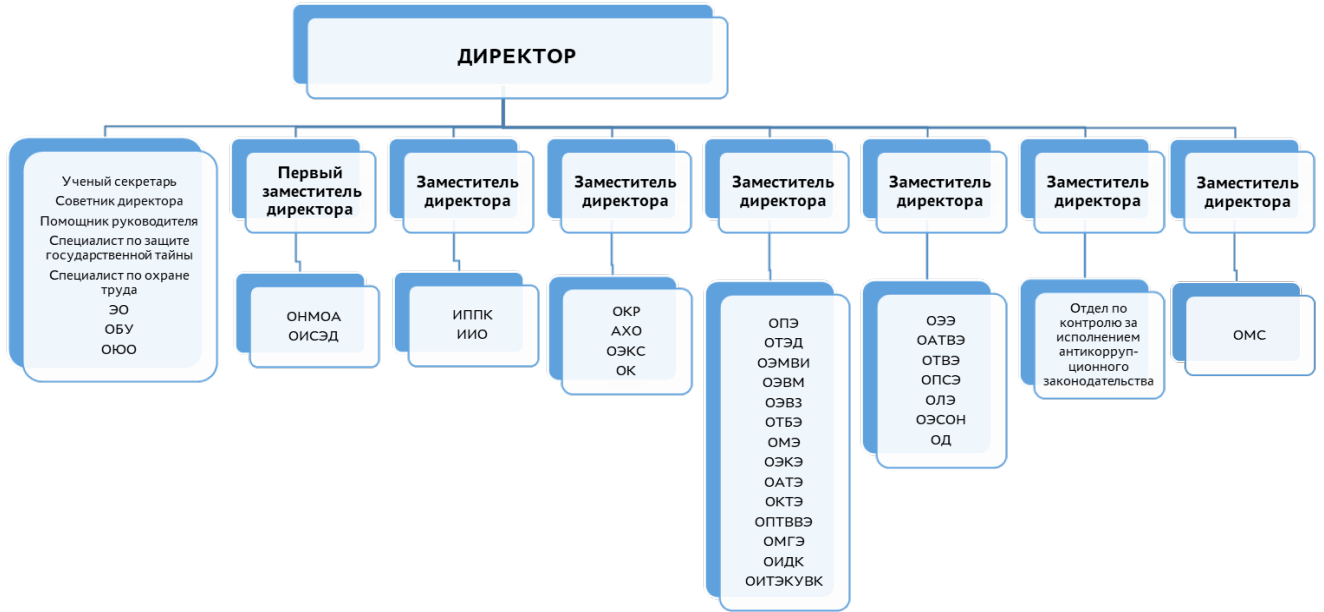


Рис. 1. Структура Центра

2. Образовательная деятельность

Деятельностью Центра является реализация дополнительных профессиональных программ (далее – ДПП) повышения квалификации (далее – ПК), профессиональной переподготовки (далее – ПП), иных образовательных мероприятий, подготовка работников судебно-экспертных учреждений (далее – СЭУ) Минюста России и иных ведомств, в том числе зарубежных стран, в соответствии с Перечнем родов (видов) судебных экспертиз, выполняемых в федеральных бюджетных судебно-экспертных учреждениях Минюста России, и Перечнем экспертных специальностей, по которым предоставляется право самостоятельного производства судебных экспертиз в федеральных бюджетных СЭУ Минюста России.

Стратегией Центра в области качества образования является:
повышение профессионального уровня судебных экспертов на основе дальнейшего развития системы непрерывного образования;
совершенствование образовательного процесса в сфере подготовки судебных экспертов;
развитие новых экспертных специальностей.

Реализация образовательной деятельности в Центре в 2025 году осуществлялась в соответствии со следующими нормативными правовыми актами:

Федеральным законом от 31.05.2001 № 73-ФЗ «О государственной судебно-экспертной деятельности в Российской Федерации»;

Федеральным законом от 29.12.2012 № 273-ФЗ «Об образовании в Российской Федерации»;

Постановлением Правительства Российской Федерации от 28.10.2013 № 966 «О лицензировании образовательной деятельности»;

приказом Министерства образования и науки Российской Федерации от 01.07.2013 № 499 «Об утверждении Порядка организации и осуществления образовательной деятельности по дополнительным профессиональным программам» (действовал до 31.08.2025, утратил силу с 01.09.2025 года в связи с изданием приказа Минобрнауки России от 24.03.2025 № 266);

приказом Минюста России от 12.11.2019 № 258 «Об утверждении Порядка получения дополнительного профессионального образования работниками федеральных бюджетных судебно-экспертных учреждений Министерства юстиции Российской Федерации» (действовал до 14.09.2025, утратил силу с 15.09.2025 в связи с изданием приказа Минюста России от 01.09.2025 № 219);

приказом Минюста России от 20.04.2023 № 72 «Об утверждении Перечня родов (видов) судебных экспертиз, выполняемых в федеральных бюджетных судебно-экспертных учреждениях Минюста России, и Перечня экспертных специальностей, по которым предоставляется право самостоятельного производства судебных экспертиз в федеральных

бюджетных судебно-экспертных учреждениях Минюста России»;

приказом Министерства науки и высшего образования Российской Федерации от 24.03.2025 № 266 «Об утверждении Порядка организации и осуществления образовательной деятельности по дополнительным профессиональным программам»;

приказом Минюста России от 01.09.2025 № 219 «Об утверждении Порядка получения дополнительного профессионального образования по экспертной специальности»;

приказом Центра от 18.12.2015 № 251/1-1 «Об утверждении Положения об организации внутренней системы оценки качества дополнительного профессионального образования, осуществляемого в ФБУ РФЦСЭ при Минюсте России»;

приказом Центра от 16.04.2024 № 89/1-1 «Об утверждении Положения о дополнительном профессиональном образовании работников федеральных бюджетных судебно-экспертных учреждений Министерства юстиции Российской Федерации»;

приказом Центра от 30.08.2024 № 211/1-1 «Об организации образовательной деятельности по дополнительным образовательным программам профессиональной переподготовки»;

приказом Центра от 10.09.2024 № 215/1-1 «О внесении изменений в приказ ФБУ РФЦСЭ при Минюсте России от 28 ноября 2023 года № 323/1-1 «Об утверждении состава аттестационных комиссий по проведению итоговой аттестации в рамках обучения по дополнительным образовательным программам профессиональной переподготовки по экспертным специальностям»;

приказом Центра от 10.07.2025 № 224/1-1 « Об утверждении порядка разработки и утверждения дополнительных профессиональных программ в ФБУ РФЦСЭ имени профессора А.Р. Шляхова при Минюсте России»;

письмом Министерства образования и науки Российской Федерации от 22.04.2015 № ВК-1032/06 «О направлении методических рекомендаций» (вместе с Методическими рекомендациями-разъяснениями по разработке дополнительных профессиональных программ на основе профессиональных стандартов);

иными документами, регламентирующими образовательную деятельность.

Образовательная деятельность Центра за отчетный период велась по дополнительным образовательным программам (далее – ДОП) ПК и ПП, разработанным и утвержденным в соответствии с Порядком разработки и утверждения дополнительных профессиональных программ в ФБУ РФЦСЭ имени профессора А.Р. Шляхова при Минюсте России, утвержденным приказом Центра от 10.07.2025 № 224/1-1.

Обучение в Центре осуществлялось на основании государственного задания на 2025 год по показателю «Подготовка и аттестация работников судебно-экспертных учреждений Минюста России по экспертным специальностям в области судебной экспертизы» (на основании договоров об

образовании), на основании договоров об оказании платных образовательных услуг, государственного контракта, с оплатой стоимости обучения за счет средств физических и (или) юридических лиц.

2.1. Организация учебного процесса

В Центре созданы условия для функционирования электронной информационно-образовательной среды, включающей в себя электронные информационные ресурсы, электронные образовательные ресурсы, совокупность информационных технологий, телекоммуникационных технологий и соответствующих технологических средств и обеспечивающей освоение слушателями, независимо от их местонахождения, ДПП в полном объеме.

Обучение по утвержденным программам ПП осуществлялось с применением сетевой формы, дистанционных образовательных технологий и использованием электронного обучения.

При реализации ПП с применением сетевой формы обучения участники образовательного процесса непосредственно участвуют в образовательном процессе, в том числе:

- разрабатывают учебно-методические и иные материалы;
- реализуют учебную нагрузку в соответствии с ПП;
- контролируют усвоение слушателем учебного материала;
- контролируют прохождение модулей слушателями по программе ПП;
- оказывают консультационную помощь другим слушателям.

В Центре в 2025 году подготовлены 84 ДПП, из них: 74 программы ПП по экспертным специальностям, направленные на получение компетенций, необходимых для выполнения нового вида профессиональной деятельности и приобретения новой квалификации; 10 программы ПК.

В Центре реализуются следующие ДПП ПП, разработанные и утвержденные в установленном порядке, по модулю 1 «Основы судебной экспертологии», модулю 2 «Основы криминалистики», а также по экспертным специальностям: 1.1. Исследование почерка и подписей; 2.1. Исследование письменной речи; 3.1. Исследование реквизитов документов, 3.2. Исследование материалов документов; 4.1. Исследование фотографических изображений и технических средств, используемых для их изготовления; 5.1. Идентификация человека по фотоснимкам и видеоизображениям; 6.1. Исследование следов человека и животных; 6.2. Исследование следов орудий, инструментов, механизмов, транспортных средств (транспортно-трассологическая идентификация); 7.1. Исследование голоса и звучащей речи; 7.2. Исследование звуковой среды, условий, средств, материалов и следов звукозаписей; 7.3. Исследование видеоизображений, условий, средств, материалов и следов видеозаписей; 8.1. Исследование огнестрельного оружия и патронов к нему; 8.2. Исследование следов и обстоятельств выстрела; 9.1. Исследование взрывчатых веществ, продуктов и следов их взрыва; 9.2. Исследование боеприпасов, взрывных устройств

и следов их взрыва; 9.3. Исследование порохов, пиротехнических составов и следов их сгорания; 10.1. Исследование волокнистых материалов и изделий из них; 10.2. Исследование лакокрасочных материалов и покрытий; 10.3. Исследование нефтепродуктов и горюче-смазочных материалов; 10.4. Исследование изделий из металлов и сплавов; 10.5. Исследование наркотических средств, психотропных веществ и их прекурсоров, сильнодействующих и ядовитых веществ; 10.6. Исследование изделий из стекла и керамики; 10.7. Исследование спиртосодержащих жидкостей; 10.8. Исследование изделий из резин, пластмасс и других полимерных материалов; 10.9. Исследование минералов и изделий из них; 11.1. Исследование объектов почвенного происхождения; 12.1. Исследование объектов растительного происхождения; 12.2. Исследование объектов животного происхождения; 13.1. Исследование обстоятельств дорожно-транспортного происшествия; 13.2. Исследование технического состояния транспортных средств; 13.3. Исследование следов на транспортных средствах и месте дорожно-транспортного происшествия (транспортно-трассологическая диагностика); 13.4. Исследование технического состояния дороги, дорожных условий на месте дорожно-транспортного происшествия; 14.1. Исследование технологических, технических, организационных и иных причин, условий возникновения, характера протекания пожара и его последствий; 15.1. Исследование технических и организационных причин, условий возникновения, характера протекания взрыва и его последствий; 16.1. Технические и сметно-расчетные исследования строительных объектов и территории, функционально связанной с ними; 16.2. Исследование строительных объектов и территории, функционально связанной с ними, с целью определения их рыночной и иной стоимости; 17.1. Исследование записей бухгалтерского учета; 17.2. Исследование показателей финансового состояния и финансово-экономической деятельности хозяйствующего субъекта; 17.3. Исследование расчетов с бюджетом и внебюджетными фондами; 18.1. Исследование транспортных средств в целях определения их стоимости и стоимости восстановительного ремонта; 19.1. Исследование промышленных (непродовольственных) товаров, в том числе с целью определения их стоимости; 19.2. Исследование продовольственных товаров, в том числе с целью определения их стоимости; 20.1. Исследование психологии человека; 20.2. Психологическое исследование информационных материалов; 21.1. Исследование информационных компьютерных средств; 22.1. Применение методов молекулярной спектроскопии при исследовании объектов судебной экспертизы; 22.2. Применение методов атомной спектроскопии при исследовании объектов судебной экспертизы; 22.3. Применение рентгенографических методов при исследовании объектов судебной экспертизы; 22.4. Применение рентгеноспектральных методов и методов электронной микроскопии при исследовании объектов судебной экспертизы; 22.5. Применение хроматографических методов при исследовании объектов судебной экспертизы; 23.1. Исследование маркировочных обозначений на изделиях из металлов, полимерных и иных

материалов; 24.1. Исследование экологического состояния объектов почвенно-геологического происхождения; 24.2. Исследование экологического состояния естественных и искусственных биоценозов; 24.3. Исследование экологического состояния объектов окружающей среды в целях определения стоимости восстановления; 24.4. Исследование экологического состояния объектов городской среды; 24.5. Исследование экологического состояния водных объектов; 25.1. Исследование радиоэлектронных, электротехнических, электромеханических устройств бытового назначения; 26.1. Исследование продуктов речевой деятельности; 27.1. Исследование объектов землеустройства, в том числе с определением их границ на местности; 27.2. Исследование объектов землеустройства с целью определения их рыночной и иной стоимости; 27.3. Почвенное, геоботаническое исследование объектов землеустройства; 28.1. Исследование объектов дикой флоры; 28.2. Исследование объектов дикой фауны; 29.1. Исследование объектов интеллектуальной собственности; 30.1. Исследование холодного и метательного оружия; 31.1. Исследование объектов животного происхождения методами ДНК-анализа; 31.2. Исследование тканей и выделений человека методами ДНК-анализа; 31.3. Исследование объектов растительного происхождения методами ДНК-анализа; 32.1. Политологическое исследование информационных материалов; 33.1. Исследование соответствия деятельности на опасных производственных объектах требованиям охраны труда и техники безопасности; 34.1. Религиоведческое исследование информационных материалов; 35.1. Этиковедческое исследование информационных материалов.

Содержание реализуемых ДПП ПП и (или) отдельных ее компонентов (дисциплин (модулей), практик, стажировок) направлено на достижение целей программы, планируемых результатов ее освоения, учитывает профессиональные стандарты, квалификационные требования, указанные в квалификационных справочниках по соответствующим должностям, профессиям и специальностям, или квалификационные требования к профессиональным знаниям и навыкам, необходимым для исполнения должностных обязанностей.

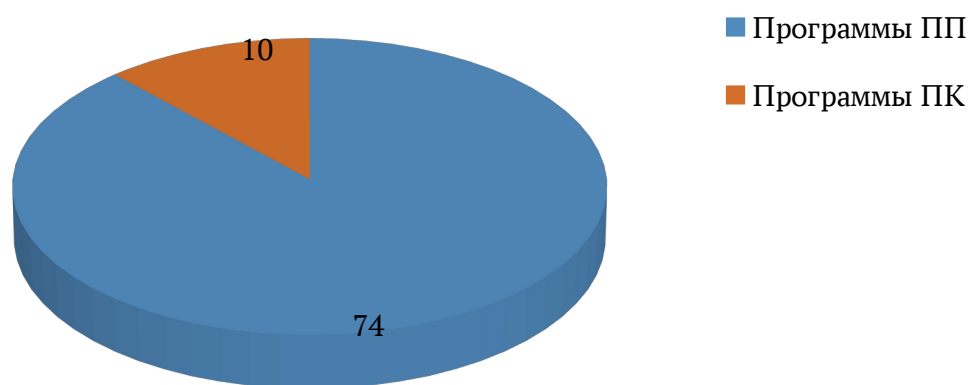
Программы ПП реализовывались частично в форме стажировок, проводимых на заключительном этапе обучения в целях закрепления теоретических знаний, полученных при освоении программы, изучения новых методик, методов и средств экспертных исследований, закрепления практических навыков и умений, приобретенных в ходе обучения и использования полученных знаний в дальнейшем в экспертной практике.

В табл. 1 представлены показатели слушателей Центра, прошедших обучение по программам ПП в 2025 году.

Сведения о слушателях, прошедших обучение по программам профессиональной переподготовки в 2025 году

Экспертная специальность	Количество слушателей
1.1. Исследование почерка и подписей	20
2.1. Исследование письменной речи	6
3.1. Исследование реквизитов документов	19
3.2. Исследование материалов документов	8
5.1. Идентификация человека по фотоснимкам и видеоизображениям	2
6.2. Исследование следов орудий, инструментов, механизмов, транспортных средств (транспортно-трасологическая идентификация)	2
7.1. Исследование голоса и звучащей речи	9
7.3. Исследование видеоизображений, условий, средств, материалов и следов видеозаписей	19
8.1. Исследование огнестрельного оружия и патронов к нему	5
8.2. Исследование следов и обстоятельств выстрела	2
10.1. Исследование волокнистых материалов и изделий из них	1
10.2. Исследование лакокрасочных материалов и покрытий	3
10.3. Исследование нефтепродуктов и горюче-смазочных материалов	1
10.4. Исследование изделий из металлов и сплавов	1
10.5. Исследование наркотических средств, психотропных веществ и их прекурсоров, сильнодействующих и ядовитых веществ	6
10.7. Исследование спиртосодержащих жидкостей	7
10.9. Исследование минералов и изделий из них	10
12.1. Исследование объектов растительного происхождения	3
12.2. Исследование объектов животного происхождения	1
13.1. Исследование обстоятельств дорожно-транспортного происшествия	14
13.2. Исследование технического состояния транспортных средств	8
13.3. Исследование следов на транспортных средствах и месте дорожно-транспортного происшествия (транспортно-трасологическая диагностика)	18
13.4. Исследование технического состояния дороги, дорожных условий на месте дорожно-транспортного происшествия	1
14.1. Исследование технологических, технических, организационных и иных причин, условий возникновения, характера протекания пожара и его последствий	5
16.1. Технические и сметно-расчетные исследования строительных объектов и территории, функционально связанной с ними	106
16.2. Исследование строительных объектов и территории, функционально связанной с ними, с целью определения их рыночной и иной стоимости	26
17.1. Исследование записей бухгалтерского учета	19
17.2. Исследование показателей финансового состояния и финансово-экономической деятельности хозяйствующего субъекта	6
17.3. Исследование расчетов с бюджетом и внебюджетными фондами	22
18.1. Исследование транспортных средств в целях определения	27

Экспертная специальность	Количество слушателей
их стоимости и стоимости восстановительного ремонта	
19.1. Исследование промышленных (непродовольственных) товаров, в том числе с целью определения их стоимости	33
19.2. Исследование продовольственных товаров, в том числе с целью определения их стоимости	12
20.1. Исследование психологии человека	7
20.2. Психологическое исследование информационных материалов	13
21.1. Исследование информационных компьютерных средств	5
22.4. Применение рентгеноспектральных методов и методов электронной микроскопии при исследовании объектов судебной экспертизы	3
22.5. Применение хроматографических методов при исследовании объектов судебной экспертизы	5
23.1. Исследование маркировочных обозначений на изделиях из металлов, полимерных и иных материалов	3
24.1. Исследование экологического состояния объектов почвенно-геологического происхождения	3
24.2. Исследование экологического состояния естественных и искусственных биоценозов	2
24.3. Исследование экологического состояния объектов окружающей среды в целях определения стоимости восстановления	2
24.4. Исследование экологического состояния объектов городской среды	2
25.1. Исследование радиоэлектронных, электротехнических, электромеханических устройств бытового назначения	3
26.1. Исследование продуктов речевой деятельности	25
27.1. Исследование объектов землеустройства, в том числе	



32.1. Политологическое исследование информационных материалов	1
33.1. Исследование соответствия деятельности на опасных производственных объектах требованиям охраны труда и техники безопасности	2
34.1. Религиоведческое исследование информационных материалов	6
35.1. Этиковедческое исследование информационных материалов	2

Программы ПП по экспертным специальностям: 4.1. Исследование фотографических изображений и технических средств, используемых для их изготовления; 6.1. Исследование следов человека и животных; 9.1. Исследование взрывчатых веществ, продуктов и следов их взрыва; 9.2. Исследование боеприпасов, взрывных устройств и следов их взрыва;

9.3. Исследование порохов, пиротехнических составов и следов их сгорания; 10.6. Исследование изделий из стекла и керамики; 10.8. Исследование изделий из резин, пластмасс и других полимерных материалов; 11.1. Исследование объектов почвенного происхождения; 15.1. Исследование технических и организационных причин, условий возникновения, характера протекания взрыва и его последствий; 22.1. Применение методов молекулярной спектроскопии при исследовании объектов судебной экспертизы; 24.5. Исследование экологического состояния водных объектов; 31.3. Исследование объектов растительного происхождения методами ДНК-анализа реализуются Центром по мере необходимости.

В 2025 году в Центре были реализованы программы ПП по экспертным специальностям 17.1 и 27.1 для 4 слушателей, не являющихся работниками СЭУ Минюста России.

Также за отчетный период разработано десять программ ПК по следующим экспертным специальностям: 1.1. Исследование почерка и подписей; 2.1. Исследование письменной речи; 17.1. Исследование записей бухгалтерского учета; 18.1. Исследование транспортных средств в целях определения их стоимости и стоимости восстановительного ремонта; 20.2. Психологическое исследование информационных материалов; 26.1. Исследование продуктов речевой деятельности; 32.1. Политологическое исследование информационных материалов; 34.1. Религиоведческое исследование информационных материалов (рис. 2).

Рис. 2. Показатели дополнительных профессиональных программ

В 2025 году в Центре были реализованы программы ПК для 75 слушателей, не являющихся работниками СЭУ Минюста России.

В табл. 2 представлены показатели слушателей Центра, прошедших обучение по программам ПК в 2025 году.

Таблица 2

Сведения о слушателях, прошедших обучение по программам повышения квалификации в 2025 году

Наименование программы	Количество слушателей
«Психологическое исследование информационных материалов» («Судебная психологическая экспертиза информационных материалов: методология и практика») по экспертной специальности 20.2. Психологическое исследование информационных материалов	30

Наименование программы	Количество слушателей
«Теоретические и методические основы судебной лингвистической экспертизы» по экспертной специальности 26.1. Исследование продуктов речевой деятельности	54
Дополнительная образовательная программа повышения квалификации в форме стажировки по экспертной специальности 17.1. Исследование записей бухгалтерского учета	2
«Обеспечение единого научно-методического подхода к производству судебных почерковедческих экспертиз в системе СЭУ Минюста России» по экспертной специальности 1.1. Исследование почерка и подписей	47
«Проблемы методического обеспечения судебной религиоведческой экспертизы в современных условиях» по экспертной специальности 34.1. Религиоведческое исследование информационных материалов	6
Дополнительная образовательная программа повышения квалификации в форме стажировки «Современное состояние и практика судебных экспертиз социогуманитарного профиля» по экспертным специальностям 2.1. Исследование письменной речи, 26.1. Исследование продуктов речевой деятельности, 32.1. Политологическое исследование информационных материалов	1
«Судебная психологическая экспертиза: актуальные вопросы теории и практики» по экспертной специальности 20.1. Исследование психологии человека	20
«Теоретические и методические основы судебной лингвистической экспертизы» по экспертной специальности 26.1. Исследование продуктов речевой деятельности	53
«Исследование колесных транспортных средств в целях определения их стоимости» по экспертной специальности 18.1. Исследование транспортных средств в целях определения их стоимости и стоимости восстановительного ремонта	34
«Судебная психологическая экспертиза информационных материалов: актуальные вопросы теории и практики» по экспертной специальности 20.2. Психологическое исследование информационных материалов	32

В табл. 3 представлены показатели слушателей Центра, прошедших обучение по программам ПК в 2025 году вне Плана КПК.

Таблица 3

Сведения о слушателях, освоивших программы повышения квалификации вне Плана КПК на 2025 год

№ п/п	Категория слушателей	Экспертная специальность	Основание	Количество экспертов
1	Эксперты	17.1.	В рамках	2

	Министерства юстиции Республики Южная Осетия		соглашения (по договору на платной основе)	
2	Эксперты Министерства юстиции Республики Узбекистан	2.1.; 26.1.; 32.1.	В рамках соглашения (по договору на платной основе)	1
3	Эксперты Центрального аппарата Государственного комитета судебных экспертиз Республики Беларусь	20.2.	В рамках соглашения (по договору на платной основе)	4
4	Эксперты РГКП «Центр судебных экспертиз Министерства юстиции Республики Казахстан»	26.1.	В рамках соглашения (по договору на платной основе)	3
5	Эксперты ФГУП «Главный радиочастотный центр»	20.2./26.1.	(по договору на платной основе)	3/2
6	Эксперты негосударственных частных компаний	1.1.; 18.1.; 20.2.; 26.1.; 34.1.	(по договору на платной основе)	60
Всего:				75

Всего в 2025 году Центр реализовал 10 курсов повышения квалификации:

17.03.2025—21.03.2025 по дополнительной образовательной программе «Психологическое исследование информационных материалов» («Судебная психологическая экспертиза информационных материалов: методология и практика») по экспертной специальности 20.2. Психологическое исследование информационных материалов (очный формат).

На курсах прошли обучение и получили удостоверение о повышении квалификации 28 государственных судебных экспертов и 2 негосударственных эксперта;

07.04.2025—11.04.2025 по дополнительной образовательной программе «Теоретические и методические основы судебной лингвистической экспертизы» по экспертной специальности 26.1. Исследование продуктов речевой деятельности (очный формат).

На курсах прошли обучение и получили удостоверение о повышении квалификации 48 государственных судебных экспертов и 6 негосударственных экспертов;

12.05.2025–16.05.2025 прошли обучение по дополнительной образовательной программе повышения квалификации в форме стажировки по экспертной специальности 17.1. Исследование записей бухгалтерского

учета и получили удостоверение о повышении квалификации 2 сотрудника Министерства юстиции Республики Южная Осетия;

20.05.2025–22.05.2025 по дополнительной образовательной программе «Обеспечение единого научно-методического подхода к производству судебных почерковедческих экспертиз в системе СЭУ Минюста России» по экспертной специальности 1.1. Исследование почерка и подписей (очный формат). На курсах прошли обучение и получили удостоверение о повышении квалификации 40 государственных судебных экспертов СЭУ Минюста России и 7 негосударственных экспертов;

23.07.2025–27.07.2025 прошли обучение по программе «Проблемы методического обеспечения судебной религиоведческой экспертизы в современных условиях» по экспертной специальности 34.1. Религиоведческое исследование информационных материалов (дистанционный формат) и получили удостоверение о повышении квалификации 6 негосударственных экспертов;

01.09.2025–12.09.2025 прошел обучение по дополнительной образовательной программе повышения квалификации в форме стажировки «Современное состояние и практика судебных экспертиз социогуманитарного профиля» по экспертным специальностям 2.1. Исследование письменной речи, 26.1. Исследование продуктов речевой деятельности, 32.1. Политологическое исследование информационных материалов и получил удостоверение о повышении квалификации 1 сотрудник Министерства юстиции Республики Узбекистан;

15.09.2025–19.09.2025 по дополнительной образовательной программе «Судебная психологическая экспертиза: актуальные вопросы теории и практики» по экспертной специальности 20.1. Исследование психологии человека (очный формат).

На курсах прошли обучение и получили удостоверение о повышении квалификации 20 государственных судебных экспертов;

06.10.2025–10.10.2025 по программе «Теоретические и методические основы судебной лингвистической экспертизы» по экспертной специальности 26.1. Исследование продуктов речевой деятельности (очный формат).

На курсах прошли обучение и получили удостоверение о повышении квалификации 43 государственных судебных эксперта и 2 эксперта ФГУП «Главный радиочастотный центр», 3 эксперта РГКП «Центр судебных экспертиз Министерства юстиции Республики Казахстан», 5 негосударственных экспертов;

16.10.2025–17.10.2025 прошли обучение по программе «Исследование колесных транспортных средств в целях определения их стоимости» по экспертной специальности 18.1. Исследование транспортных средств в целях определения их стоимости и стоимости восстановительного ремонта и получили удостоверение о повышении квалификации 34 негосударственных экспертов;

20.10.2025–24.10.2025 по программе «Судебная психологическая экспертиза информационных материалов: актуальные вопросы теории и практики» по экспертной специальности 20.2. Психологическое исследование информационных материалов (очный формат).

На курсах прошли обучение и получили удостоверение о повышении квалификации 25 государственных судебных экспертов и 3 эксперта ФГУП «Главный радиочастотный центр», 4 эксперта Центрального аппарата Государственного комитета судебных экспертиз Республики Беларусь.

2.2. Внутренняя система оценки качества образования

В Центре проводится мониторинг в целях непрерывного системного анализа и оценки состояния образовательной деятельности, усиления результативности функционирования за счет повышения качества принимаемых управленческих решений, направленных на совершенствование и развитие образовательного процесса.

Объектом мониторинга являются образовательная деятельность (качество материалов, размещенных в системе дистанционного обучения (далее – СДО), выполнение учебной нагрузки), результаты успеваемости слушателей, удовлетворенности учебным процессом и др.

Система контроля качества обучения в Центре включает следующие формы:

текущую аттестацию, определяющую качество усвоения слушателями содержания компонентов отдельных дисциплин (модулей) и тем дисциплин (модулей) по ДПП. Текущая аттестация (контроль) слушателей осуществлялась: в форме опроса (ответов на вопросы, выполнения контрольных заданий, решения задач и т. п.), тестового контроля (тестирования) и др.;

промежуточную аттестацию, определяющую уровень сформированности базовых компетенций слушателя по дисциплине (модулю) ДПП, которая проводится в форме индивидуального или группового зачета;

итоговую аттестацию, определяющую уровень освоения слушателем ДПП, а также соответствие уровня сформированности профессиональных компетенций слушателя требованиям, установленным программой обучения. Формы итоговой аттестации: а) по программам ПП – экзамен с оценками «отлично», «хорошо», «удовлетворительно», «неудовлетворительно»; б) по программам ПК – зачет с результатами «зачтено», «не зачтено»;

анкетирование слушателей.

В 2025 году в Центр на обучение по ДПП было зачислено 586 слушателя, завершили обучение 567 слушателей. Отчислены по разным основаниям как не окончившие обучение 71 слушатель (рис. 2).

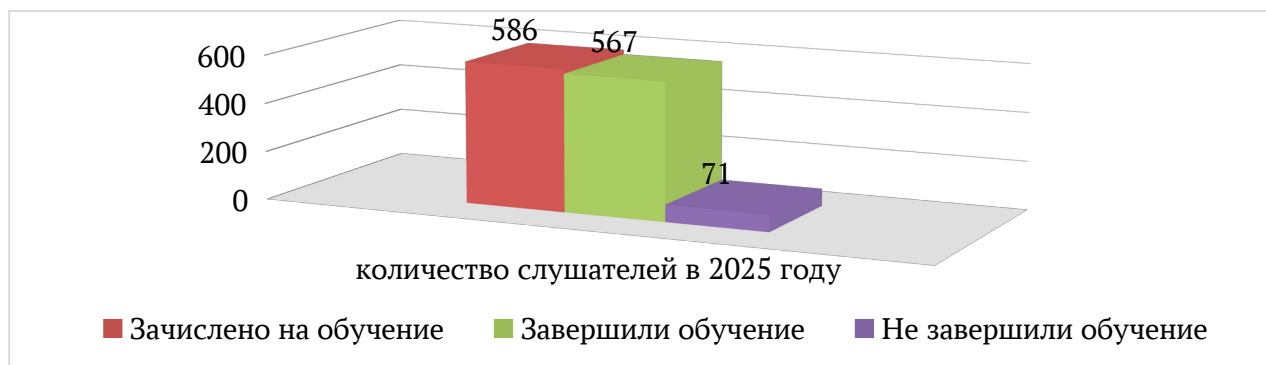


Рис. 2. Количество слушателей в 2025 году

Результаты успеваемости слушателей являются основой для разработки корректирующих мероприятий по совершенствованию ДПП. Текущий контроль успеваемости, проводимый в процессе образовательной деятельности в различных формах, позволяет осуществлять систематическую проверку формируемых компетенций у слушателей. Промежуточная аттестация выявляет соответствие уровня теоретических знаний, практических умений и навыков, сформированности компетенций, качества освоения ДПП.

В целях определения уровня полученных знаний, умений, навыков и компетенций по ДПП в Центре проводится итоговая аттестация. Анализ результатов ее прохождения показал соответствие заявленным целям обучения, определенным программами ДПП.

В 2025 году в Центре проведен 574 итоговых аттестаций – экзаменов по программам ПП, оценку «неудовлетворительно» получили шесть человек. По программам ПК состоялось 279 итоговых аттестаций, по результатам которых все слушатели получили положительные оценки.

По результатам обучения и успешного прохождения итоговой аттестации в 2025 году Центром выдано 846 документов о квалификации, из которых: 567 дипломы о ПП и 279 удостоверения о ПК (рис. 3).

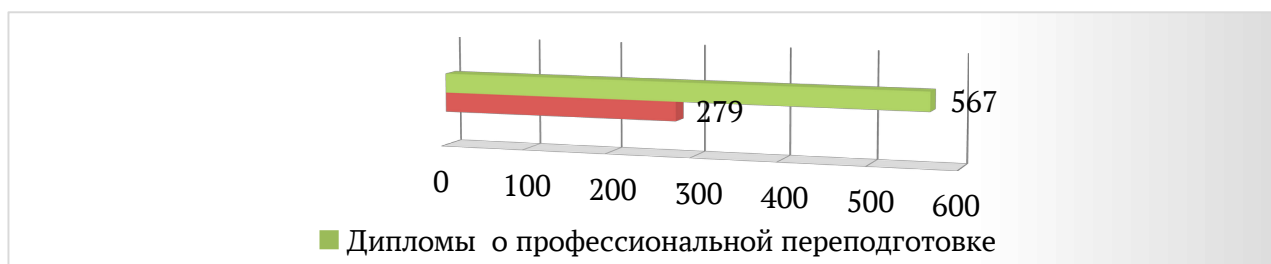


Рис. 3. Сведения о выданных документах о квалификации

Контрольные мероприятия, проводимые ИППК, направлены на корректировку образовательного процесса и повышение его эффективности путем выявления недостатков в образовательной деятельности

и положительных результатов с целью совершенствования образовательной деятельности в Центре.

Так, в целях упорядочения назначения слушателям кураторов и уточнения индивидуальных учебных планов (далее – ИУП) ИППК Центра проведены следующие мероприятия:

в отношении слушателей, зачисленных в Центр на обучение по программам ПП по экспертным специальностям, издаются приказы Центра о назначении каждому слушателю куратора. Данная работа систематизировала распределение нагрузки среди кураторов и повысила качество осуществляемого ими контроля за процессом обучения слушателей;

проведена работа по обновлению формы ИУП и усовершенствован процесс их разработки и утверждения. В соответствии с изданными локальными актами Центра в ИППК Центра составляются ИУП по обновленной форме, которые содержат календарный учебный график с указанием конкретных сроков обучения по каждому этапу и учебный план. Разработанные Центром ИУП проходят согласование с руководителем СЭУ Минюста России, на базе которого планируется проведения обучения в сетевой форме. Утвержденные руководителем Центра или уполномоченным им лицом ИУП направляются слушателю, в СЭУ Минюста России, на базе которых планируется проведение различных этапов обучения (стажировка, рецензирование учебных заключений) и организация обучения в сетевой форме. Данная работа позволила организовать процесс обучения слушателей с соблюдением сроков, установленных в ИУП;

в целях совершенствования образовательного процесса и соблюдения сроков освоения программ ПП в соответствии с утвержденными ИУП за слушателями закреплены инспекторы, осуществляющие методическое сопровождение образовательного процесса, контроль за успеваемостью и добросовестным освоением программы обучения.

В целях обеспечения контроля качества реализации указанных программ ИППК Центра на постоянной основе осуществляется обратная связь со слушателями. Анализ проведенного анкетирования слушателей показал следующие результаты.

В 2025 году большинство слушателей положительно оценили:

организацию учебного процесса;

содержание лекций и семинарских занятий;

подачу информации;

наличие наглядных/презентационных материалов;

профессионализм обучения;

возможность обсуждения обучающих материалов и практического опыта;

проведение индивидуальных и групповых консультаций;
ознакомительное посещение экспертных отделов (наблюдение за работой экспертов);

В качестве рекомендаций отдельные слушатели предложили:
чаще проводить курсы повышения квалификации;
увеличить количество часов, выделенных на изучение экспертной практики;

организовать подборки заключений экспертов Центра;
больше времени уделять обсуждению сложных экспертных случаев;
внедрить заочный формат обучения.

Данные, полученные при анкетировании, будут учтены при совершенствовании реализации курсов повышения квалификации.

2.3. Востребованность выпускников

Востребованность выпускников, завершивших обучение по ДПП по конкретным экспертным специальностям обусловлена возрастающей сложностью решаемых задач, многообразием объектов судебной экспертизы, в связи с чем потребность в квалифицированных экспертах постоянно увеличивается.

Наиболее востребованными в настоящее время экспертными специальностями являются:

- 1.1. Исследование почерка и подписей;
- 3.1. Исследование реквизитов документов;
- 7.3. Исследование видеоизображений, условий, средств, материалов и следов видеозаписей;
- 13.1. Исследование обстоятельств дорожно-транспортного происшествия;
- 13.3. Исследование следов на транспортных средствах и месте дорожно-транспортного происшествия (транспортно-трасологическая диагностика);
- 16.1. Технические и сметно-расчетные исследования строительных объектов и территории, функционально связанной с ними;
- 16.2. Исследование строительных объектов и территории, функционально связанной с ними, с целью определения их рыночной и иной стоимости;
- 17.1. Исследование записей бухгалтерского учета;
- 17.3. Исследование расчетов с бюджетом и внебюджетными фондами;
- 18.1. Исследование транспортных средств в целях определения их стоимости и стоимости восстановительного ремонта;
- 19.1. Исследование промышленных (непродовольственных) товаров, в том числе с целью определения их стоимости;
- 20.2. Психологическое исследование информационных материалов;
- 26.1. Исследование продуктов речевой деятельности;

27.1. Исследование объектов землеустройства, в том числе с определением их границ на местности;

27.2. Исследование объектов землеустройства с целью определения их рыночной и иной стоимости.

Для обеспечения кадрами СЭУ Минюста России организовано обучение по новым экспертным специальностям, введенным в Перечень экспертных специальностей в 2023 и 2024 году, по которым предоставляется право самостоятельного производства судебных экспертиз в федеральных бюджетных судебно-экспертных учреждениях Минюста России:

17.3. Исследование расчетов с бюджетом и внебюджетными фондами;

31.1. Исследование объектов животного происхождения методами ДНК-анализа;

31.2. Исследование тканей и выделений человека методами ДНК-анализа;

31.3. Исследование объектов растительного происхождения методами ДНК-анализа;

32.1. Политологическое исследование информационных материалов;

33.1. Исследование соответствия деятельности на опасных производственных объектах требованиям охраны труда и техники безопасности;

34.1. Религиоведческое исследование информационных материалов;

35.1. Этиковедческое исследование информационных материалов.

2.4. Кадровое, учебно-методическое, библиотечно-информационное, материально-техническое обеспечение образовательного процесса

Кадровое обеспечение

Организация образовательного процесса в Центре построена на принципах своевременного и полного предоставления информации всем участникам процесса – кураторам, наставникам, работникам Центра, СЭУ Минюста России, слушателям.

К образовательному процессу привлекались наставники СЭУ Минюста России на основании заключенных договоров о сетевой форме реализации ДПП. Наставники, имеющие специальные знания в той экспертной специальности, по которой проводилось обучение, назначались в соответствии с установленными требованиями.

Показателями кадрового обеспечения Центра является наличие наставников и кураторов, назначаемых слушателям в рамках обучения из числа работников Центра. В 2025 году доля наставников – работников Центра составила 30 %, доля кураторов – работников Центра составила 98 %. Имеют ученую степень и (или) ученое звание 58 работников Центра, участвующих в образовательной деятельности.

Кураторы и наставники по обучению в целях повышения научно-методического уровня участвовали в научной работе, конференциях, форумах, семинарах и вебинарах. Повышение профессиональной

компетентности реализовывалось путем самообразования и участия в курсах ПК.

Ответственным исполнителем реализации образовательной деятельности является ИППК Центра, штатный состав которого составляет 11 работников. Руководит ИППК директор. Координация деятельности ИППК отнесена к компетенции курирующего заместителя директора Центра. Три работника ИППК имеют ученые степени кандидатов наук.

Учебно-методическое обеспечение

В Центре используются современные технологии обучения. Образовательная деятельность организована с применением информационных технологий, технических средств, а также информационно-телекоммуникационных сетей, обеспечивающих передачу по линиям связи информации, а также взаимодействие участников образовательного процесса.

Электронная информационно-образовательная среда включает в себя: официальный сайт, представляющий Центр в информационно-телекоммуникационной сети Интернет;

корпоративную электронную почту и корпоративный сервис видеосвязи и обмена мгновенными сообщениями.

Применяемый дистанционный формат обучения по программам ПП (реализуется на платформе СДО) Moodle является подсистемой информационной системы «Комплекс управления ведомственным контентом государственных СЭУ Минюста России».

СДО Центра – это единая система, которая установлена на сервере Центра, обеспечивает доступ работников, участвующих в реализации ДПП, и удовлетворяет следующим требованиям:

обеспечивает полный контроль разработчика над курсом: возможность изменения настроек, правки содержания, выбора модели обучения;

гарантирует наличие у куратора возможностей для обеспечения процесса обучения;

гарантирует возможность загрузки курсов;

гарантирует возможность включения в курс большого набора различных элементов: ресурсов, форумов, тестов, заданий, глоссариев, опросов, анкет, чатов, лекций, семинаров, баз данных, редактора, построения схем и другого;

гарантирует возможность редактирования текстовых областей с помощью встроенного редактора;

обеспечивает наличие различных способов оценки работы слушателей, включая формирование собственных критериев;

аккумулирует оценки слушателей в едином журнале, содержащем удобные механизмы для подведения итогов, создания и использования различных отчетов, импорта и экспорта оценок;

обеспечивает наличие встроенной системы учета и отслеживания активности слушателей на курсе в целом, возможность получать детальную

информацию о работе слушателей с отдельными элементами курса (модулем);

обеспечивает наличие интегрированной электронной почты, позволяющей отправлять копии сообщений в форумах, а также отзывы и комментарии преподавателя (основного персонала) и другую учебную информацию;

гарантирует возможность интеграции в учебный процесс видео-конференц-связи.

Библиотечно-информационное обеспечение

Электронный образовательный ресурс Центра включает в себя систему предоставления в электронно-цифровой форме ресурсов, обеспечивающих реализацию программ ПП, учебных и учебно-методических материалов. Анализ наполнения электронной библиотеки выявил необходимость актуализации материалов на постоянной основе.

Необходимая для образовательного процесса учебно-методическая литература имелась в наличии в библиотеке Центра в полном объеме.

Количество экземпляров печатных учебных и методических изданий от общего количества единиц хранения библиотечного фонда, состоящих на учете, в расчете на одного слушателя составляет 40 единиц. Фонд электронных учебных и методических изданий составляет 516 единиц и размещен в «Комплексе управления ведомственным контентом». Также в облачном хранилище созданы папки с учебной и методической литературой по основным родам судебной экспертизы.

2.5. Материально-техническое обеспечение образовательных программ

В помещениях, в которых велась образовательная деятельность, созданы специальные условия и имеется оборудование в соответствии с требованиями ДПП, а также средства измерения и вычислительной техники.

На рабочих местах слушателей созданы условия для выполнения практических и лабораторных работ, оборудованные персональными компьютерами с выходом в сеть Интернет и доступом к СДО.

Площадь помещений, в которых ведется образовательная деятельность, в расчете на одного слушателя составила 19,3 кв. м.

3. Научная деятельность

В Центре в 2025 году на системной основе проводились заседания научно-методических секций Научно-методического совета Центра (далее — НМС), на которых обсуждались отчеты о выполнении научно-методических работ; участие в семинарах, конференциях, иных аналогичных мероприятиях; рецензии, отзывы и иные поступающие материалы; рассматривались статьи и методические издания, решались вопросы о рекомендации их к публикации, а также решались иные текущие вопросы.

Сведения о заседаниях секций НМС Центра, на которых рассматривались вопросы, в том числе касающиеся образовательной деятельности:

26.09.2025 состоялось заседание научно-методической секции НМС РФЦСЭ по судебным почвоведческой и биологической экспертизам, судебной экспертизе объектов дикой флоры и фауны, на котором было обсуждено учебно-методическое пособие «Основы исследования объектов животного происхождения молекулярно-генетическими методами при производстве судебных экспертиз» и рекомендовано в печать;

26.09.2025 состоялось заседание научно-методической секции НМС РФЦСЭ по судебной автотовароведческой экспертизе, на котором были рекомендованы к публикации, использованию при обучении и повышении квалификации судебных экспертов, а также в судебно-экспертной практике Практикум по программе дополнительной профессиональной переподготовки по экспертной специальности 18.1. Исследование транспортных средств в целях определения их стоимости и стоимости восстановительного ремонта и учебно-методическое пособие «Судебная автотовароведческая экспертиза»;

20.11.2025 состоялось заседание научно-методической секции НМС РФЦСЭ по судебным почвоведческой и биологической экспертизам, судебной экспертизе объектов дикой флоры и фауны НМС РФЦСЭ, на котором была рекомендована в печать монография «Исследование морфологических признаков волос человека в рамках судебной биологической экспертизы».

В течение 2025 года Центр организовывал выполнение Плана проведения научно-практических конференций и семинаров государственных судебных экспертов федеральных бюджетных судебно-экспертных учреждений Министерства юстиции Российской Федерации на 2025 год, утвержденного приказом Центра от 29.11.2024 № 297/1-1, и измененного приказами Центра от 14.02.2025 № 26/1-1, от 22.08.2025 № 290/1-1 (далее – План).

В соответствии с указанным Планом было проведено шесть семинаров, одна конференция и один круглый стол на базе Центра:

11.03.2025–12.03.2025 научно-практический семинар «Актуальные вопросы судебной минералогической экспертизы: предмет, объекты и методы экспертного исследования, проблемы стоимостных задач»;

22.04.2025–25.04.2025 научно-практический семинар «Этапы развития и современное состояние экспертизы видео- и звукозаписей в СЭУ Минюста России», посвященный 45-летию со дня образования лаборатории судебной экспертизы видео- и звукозаписей»;

24.07.2025–25.07.2025 научно-практический семинар «Современные тенденции развития атомной спектроскопии», посвященный 125-летию со дня рождения профессора Б.А. Ломакина»;

25.08.2025–29.08.2025 научно-практический семинар «Актуальные вопросы судебно-товароведческой экспертизы промышленных (непродовольственных) и продовольственных товаров»;

07.10.2025–09.10.2025 научно-практический семинар «Актуальные проблемы судебно-технической экспертизы документов и судебно-портретной экспертизы в современных условиях»;

20.10.2025–22.10.2025 научно-практический семинар «Применение рентгеноспектральных методов и методов электронной микроскопии при исследовании объектов судебной экспертизы»;

06.11.2025 в рамках XIX Научно-практической конференции «Державинские чтения», посвященной 55-летию Всероссийского государственного университета юстиции (РПА Минюста России), состоялся Круглый стол «Судебная экспертология в цифровом мире»;

04.12.2025–05.12.2025 проведена Международная научно-практическая конференция «Шляховские чтения», посвященная 100-летию со дня рождения профессора А.Р. Шляхова — основателя и первого директора Центра.

Согласно Плану основных научно-методических работ (далее – НМР) в области судебной экспертизы на 2025 год, утвержденному на Ученом совете Центра (протокол № 1 от 15.01.2025), в План включено 10 тем.

В результате выполнения Плана основных НМР в области судебной экспертизы на 2025 год были разработаны:

словарь стандартизованных терминов и определений в области судебной экспертизы по Теме № 1/2025. Задание 1. Разработка словаря стандартизованных терминов и определений в области судебной экспертизы;

учебно-методическое пособие по Теме № 2(5)/2024–2025. Задание 2. Подготовка к публикации учебно-методического пособия для экспертов «Современные технологии цветной полиграфической и репрографической печати. Исследование массовой печатной продукции с целью установления способа печати ее реквизитов»;

сборник судебно-экспертных методик по Теме № 3(11)/2024–2025. Задание 2. Подготовка «Сборника (свода) автотовароведческих методик по проведению судебных экспертиз и исследований колесных транспортных средств в целях определения их стоимости, стоимости восстановительного ремонта и размера ущерба»;

методические рекомендации по Теме № 4/2025. Задание 1. Разработка методические рекомендаций «Экспертное исследование хлопковых волокон джинсовых тканей, окрашенных в синий и черный цвета»;

методика по Теме № 5/2025. Задание 1. Разработка методики исследования цифровых видеофонограмм и изображений;

методическое письмо по Теме № 6/2025. Задание 1. Разработка методического письма «Лингвoseмиотический анализ в экспертной практике»;

судебно-экспертная методика по Теме № 7/2025. Задание 1. Разработка судебно-экспертной методики «Методика проведения комплексных судебных экспертиз информационных материалов, связанных с публичной дискредитацией использования Вооруженных сил Российской Федерации»;

методика по Теме № 8 /2025. Задание 1. Разработка методики «Судебно-экспертное исследование минералов и изделий из них»;

учебно-методическое пособие по Теме № 9/2025. Задание 1. Разработка учебно-методического пособия по судебной этиковедческой экспертизе;

учебно-методическое пособие по Теме № 10/2025. Задание 1. Разработка учебно-методического пособия по судебной религиоведческой экспертизе.

Наиболее значимые результаты научно-методических работ на лабораторном уровне:

В связи с поручением Министерства юстиции Российской Федерации от 16.05.2025 № 4-ПД был подготовлен план-проспект учебника «Судебная экспертология» (далее – Учебник), организована подготовка авторской редакции Учебника, организована подготовка информационных материалов о современных возможностях родов судебных экспертиз для создания Учебника в соответствии с разработанной структурой и проведена подготовка Учебника к печати. Также осуществлена доработка текста Учебника в связи с замечаниями, указанными в рецензиях от ФГБОУ ВО «Санкт-Петербургский государственный университет» и ФГБОУ ВО «Саратовская государственная юридическая академия».

В связи с решением Консультационного совета по проблемам судебно-экспертной деятельности при Минюсте России ведется разработка новой экспертной специальности «Исследование материалов и изделий строительного назначения на основе тугоплавких неметаллических и силикатных материалов» (экспертная специальность 10.10).

В связи с решением Консультационного совета по проблемам судебно-экспертной деятельности при Минюсте России подготовлена аналитическая записка по вопросам о целесообразности и возможности внедрения в экспертную практику инженерно-технологической экспертизы; проблемная записка по результатам проработки вопроса о возможности внедрения экспертизы запасов полезных ископаемых в экспертную практику судебно-экспертных учреждений Минюста России; аналитическая записка по вопросам о целесообразности и возможности создания специальности «Исследование электрооборудования бытового назначения»; проблемная записка «Проработка вопроса о возможности внедрения в экспертную практику искусствоведческих (культурологических) исследований»; а также

аналитическая записка на тему: «Исследование материалов и изделий строительного назначения (на основе тугоплавких неметаллических и силикатных материалов).

Подготовлено методическое письмо «Методические подходы к лингвистическому и автороведческому исследованию новых объектов судебной экспертизы», включающее аналитический обзор зарубежных источников по проблеме использования технологий искусственного интеллекта в судебной лингвистике, которое будет опубликовано в виде научной статьи.

Подготовлен аналитический обзор по назначению и производству судебной психологической экспертизы в отношении несовершеннолетних потерпевших по делам о насильственных сексуальных преступлениях, который будет опубликован в виде научной статьи, составляет лекционный фонд курсов повышения квалификации.

Все темы НМР, законченные в 2025 году рекомендовано внедрить в обучение государственных судебных экспертов системы СЭУ Минюста России в рамках дополнительной профессиональной переподготовки, в деятельность по производству судебных экспертиз, а также в научные разработки в рамках научной школы Центра.

За отчетный период количество цитирований авторов научных работ, являющихся работниками Центра, в национальной библиографической базе данных научного цитирования Российский индекс научного цитирования (далее — РИНЦ) составило 598 единиц. Количество публикаций работников Центра в базе данных РИНЦ составило 34 единицы.

В 2025 году Центром было подготовлено и издано 16 наименований ведомственных изданий общим тиражом 3 000 шт., из них 4 номера научно-практического журнала «Теория и практика судебной экспертизы».

В таб. 4 представлены сведения о количестве ведомственных изданий Центра, выпущенных в 2025 году.

Таблица 4

**Сведения о количестве ведомственных изданий Центра,
выпущенных в 2025 году**

№ п/п	Наименование издания	Количество (шт.)
1	Научно-практический журнал «Теория и практика судебной экспертизы». 2025. Том 20. № 1. 105 с.	200
2	Научно-практический журнал «Теория и практика судебной экспертизы». 2025. Том 20. № 2. 115 с.	200
3	Научно-практический журнал «Теория и практика судебной экспертизы». 2025. Том 20. № 3. 113 с.	200
4	Научно-практический журнал «Теория и практика судебной экспертизы». 2025. Том 20. № 4. 117 с.	200

5	Методические рекомендации по проведению судебной политологической экспертизы / О.В. Галаева, Ш.Н. Хазиев. – М.: РФЦСЭ им. проф. А.Р. Шляхова при Минюсте России, 2025. – 79 с. – ISBN 978-5-91133-285-3 https://doi.org/10.30764/978-5-91133-285-3	130
6	Исследование материалов документов: Практикум по программе профессиональной переподготовки по экспертной специальности / Е.А. Борисова, О.А. Скоромникова, Р.А. Юрова. А.В. Мамонтов. – М.: РФЦСЭ им. проф. А.Р. Шляхова при Минюсте России, 2025. – 52 с. – ISBN : 978-5-91133-286-0 https://doi.org/10.30764/978-5-91133-286-0	150
7	Словарь терминов судебной этиковедческой экспертизы / сост. Ш.Н. Хазиев. – М.: РФЦСЭ им. проф. А.Р. Шляхова при Минюсте России, 2025. – 147 с. – ISBN 978-5-91133-288-4 https://doi.org/10.30764/978-5-91133-288-4	150
8	Идентификационное исследование автомобильных бензинов методом газожидкостной хроматографии с использованием программного обеспечения Хроматэк-ДНА (10м-02) / О.В. Самойлова. – М.: РФЦСЭ им. проф. А.Р. Шляхова при Минюсте России, 2025. – 27 с. – ISBN 978-5-91133-284-6 https://doi.org/10.30764/978-5-91133-284-6	120
9	Судебная этиковедческая экспертиза: учебно-методическое пособие / Ш.Н. Хазиев ; под ред. А.И. Усова. – М.: РФЦСЭ им. проф. А.Р. Шляхова при Минюсте России, 2025. – 157 с. – ISBN 978-5-91133-289-1 https://doi.org/10.30764/978-5-91133-289-1	150
10	Библиографический указатель литературы по судебной экспертизе за 2023–2024 гг. / Сост. Н.В. Фетисенкова; науч. ред. А.И. Усов. – М.: ФБУ РФЦСЭ им. проф. А.Р. Шляхова при Минюсте России, 2025. – 328 с. ISBN 978-5-91133-287-7	150
11	Современные технологии цветной полиграфической и репрографической печати. Исследование массовой печатной продукции с целью установления способа печати ее реквизитов: учебно-методическое пособие / М.В. Торопова, Е.В. Киселева, Д.В. Кузин. – М.: ФБУ РФЦСЭ им. проф. А.Р. Шляхова при Минюсте России, 2025. – 104 с. : ил. ISBN 978-5-91133-294-5	250
12	Основы использования методов математической статистики при осуществлении судебно-экспертной деятельности. Монография / Г.И. Бебешко, А.И. Усов, Г.Г. Омелянюк, М.В. Никулина. – М.: ФБУ РФЦСЭ им. проф. А.Р. Шляхова при Минюсте России, 2025. – 129 с. – ISBN 978-5-91133-295-2 https://doi.org/10.30764/978-5-91133-295-2	200
13	Судебно-экспертная методика исследования цифровых видеофонограмм и изображений / О.О. Власов, С.Б. Шавыкина, А.Г. Бояров. – М.: ФБУ РФЦСЭ им. проф. А.Р. Шляхова при Минюсте России, 2025. – 29 с. ISBN 978-5-91133-293-8	200
14	Основы судебной компьютерно-технической экспертизы. Учебно-методическое пособие / А.С. Воронков, Е.С.	200

	Карпухина, А.К. Манучарян, А.К. Сидорова, А.С. Демов, В.А. Титов, под ред. А.И. Усова. – М.: ФБУ РФЦСЭ им. проф. А.Р. Шляхова при Минюсте России, 2025. – 195 с. ISBN 978-5-91133-290-7 https://doi.org/10.30764/978-5-91133-290-7	
15	Судебная автотовароведческая экспертиза. Учебно-методическое пособие / И.Н. Новоселецкий, С.В. Федотов. – М.: ФБУ РФЦСЭ им. проф. А.Р. Шляхова при Минюсте России, 2025. – 311 с. – ISBN 978-5-91133-291-4 https://doi.org/10.30764/978-5-91133-291-4	300
16	Исследование транспортных средств в целях определения стоимости восстановительного ремонта. Практикум по программе профессиональной переподготовки по экспертной специальности / С.В. Федотов, И.Н. Новоселецкий, Д.А. Котов. – М.: ФБУ РФЦСЭ им. проф. А.Р. Шляхова при Минюсте России, 2025. – 125 с. – ISBN 978-5-91133-292-1 https://doi.org/10.30764/978-5-91133-292-1	200

4. Международная деятельность

В рамках международного сотрудничества в Центре в 2025 году реализованы следующие образовательные мероприятия.

В соответствии с Соглашением о сотрудничестве между Министерством юстиции Российской Федерации и Министерством юстиции Республики Абхазия от 22 октября 2008 г., состоялось обучение работника государственного учреждения Республиканского научно-исследовательского института судебных экспертиз при Министерстве юстиции Республики Абхазия по ДОП ПП по экспертной специальности 27.1. Исследование объектов землеустройства, в том числе с определением их границ на местности.

Также в 2025 году Центром организованы и проведены курсы повышения квалификации для зарубежных экспертов – представителей судебно-экспертных учреждений Республики Узбекистан, Республики Беларусь, Республики Казахстан и Республики Южная Осетия, в частности:

12.05.2025–16.05.2025 прошли обучение по ДОП ПК в форме стажировки по экспертной специальности 17.1. Исследование записей бухгалтерского учета и получили удостоверение о повышении квалификации сотрудники Министерства юстиции Республики Южная Осетия;

01.09.2025–12.09.2025 прошел обучение представитель Республиканского центра судебной экспертизы имени Х. Сулаймановой при Министерстве юстиции Республики Узбекистан по ДОП ПК в форме стажировки «Современное состояние и практика судебных экспертиз социогуманитарного профиля» по экспертным специальностям 2.1. Исследование письменной речи, 26.1. Исследование продуктов речевой деятельности, 32.1. Политологическое исследование информационных материалов;

06.10.2025–10.10.2025 организованы и проведены курсы повышения квалификации «Теоретические и методические основы судебной лингвистической экспертизы» для представителей Республиканского Государственного казенного предприятия «Центр судебных экспертиз Министерства юстиции Республики Казахстан» по экспертной специальности 26.1. Исследование продуктов речевой деятельности;

20.10.2025–24.10.2025 проведены курсы повышения квалификации «Психологическое исследование информационных материалов» («Судебная психологическая экспертиза информационных материалов: актуальные вопросы теории и практики»), экспертная специальность 20.2. Психологическое исследование информационных материалов, в которых принимали участие представители Государственного комитета судебных экспертиз Республики Беларусь.

5. Показатели деятельности Центра

Отчет о самообследовании Центра содержит обобщенные результаты, аналитическую, статистическую информацию и предложения о совершенствовании образовательного процесса.

Проведенный анализ показал наличие полного соответствия лицензионным требованиям образовательной деятельности, осуществляемой Центром (табл. 4).

Таблица 4

Анализ соответствия Центра лицензионным требованиям при осуществлении образовательной деятельности

№ п/п	Требование	Отметка о соответствии
1	Наличие на праве собственности или ином законном основании зданий, строений, сооружений, помещений и территорий, необходимых для ведения образовательной деятельности	Соответствует
2	Наличие материально-технического обеспечения образовательной деятельности, оборудование помещений в соответствии с требованиями ДПП	Соответствует
3	Наличие условий для охраны здоровья обучающихся в соответствии с требованиями	Соответствует
4	Наличие разработанных и утвержденных организацией, осуществляющей образовательную деятельность, ДПП	Соответствует
5	Наличие работников, имеющих профессиональное образование, обладающих соответствующей квалификацией и имеющих стаж работы, необходимый для осуществления образовательной деятельности по реализуемым ДПП	Соответствует
6	Наличие печатных и электронных образовательных и информационных ресурсов по реализуемым ДПП	Соответствует
7	Наличие санитарно-эпидемиологического заключения о соответствии санитарным правилам зданий, строений, сооружений, помещений, оборудования и иного имущества, которые предполагается использовать для ведения образовательной деятельности	Соответствует
8	Наличие в организациях, осуществляющих образовательную деятельность по реализации образовательных программ высшего образования и ДПП, научных работников	Соответствует

Образовательная деятельность Центра по ДПП соответствует Федеральному закону «Об образовании в Российской Федерации», приказу Министерства науки и высшего образования Российской Федерации «Об утверждении Порядка организации и осуществления образовательной

деятельности по дополнительным профессиональным программам», а также ведомственным нормативным актам Минюста России и локальным нормативным актам Центра.

Структура всех разработанных ДПП включала цель, планируемые результаты обучения, учебный план, календарный учебный график, рабочие программы учебных дисциплин (модулей), формы аттестации, оценочные материалы и иные компоненты.

Все ДПП разработаны Центром самостоятельно, в соответствии с установленными требованиями и носят актуальный характер.

Также определены показатели деятельности Центра в соответствии с приложением № 6 приказа Министерства образования и науки Российской Федерации от 10.12.2013 № 1324 «Об утверждении показателей деятельности образовательной организации, подлежащей самообследованию» (в ред. приказа Министерства науки и высшего образования Российской Федерации № 703 и Министерства просвещения Российской Федерации № 687 от 23.09.2025, с изм., внесенными приказом Министерства науки и высшего образования Российской Федерации от 06.05.2022 № 442 (ред. 17.11.2023)).

Процесс обучения построен на постоянном взаимодействии слушателей с кураторами, наставниками, инспекторами ИППК и ответственными за обучение работниками СЭУ Минюста России и других экспертных учреждений.

ЗАКЛЮЧЕНИЕ

В процессе самообследования проведена оценка образовательной деятельности, системы управления Центром, содержания и качества подготовки слушателей, организации учебного процесса, учебно-методического и библиотечно-информационного обеспечения, качества кадрового обеспечения, материально-технической базы, анализ показателей деятельности Центра, подлежащей самообследованию, функционирования внутренней системы оценки качества образования. Результаты проведенного самообследования показывают положительную динамику развития Центра. Установлено, что материально-техническое, кадровое и учебно-методическое обеспечение образовательного процесса в Центре соответствует установленным требованиям.

Показатели

деятельности Центра, подлежащего самообследованию

(утверждены приказом Министерства образования и науки Российской Федерации от 10.12.2013 № 1324, в ред. приказа Министерства науки и высшего образования Российской Федерации № 703 и Министерства просвещения Российской Федерации № 687 от 23.09.2025, с изм., внесенными приказом Министерства науки и высшего образования Российской Федерации от 06.05.2022 № 442 (ред. 17.11.2023))

№ п/п	Показатели	Единица измерения	Значение показателя
1.	Образовательная деятельность		
1.1	Численность/удельный вес численности слушателей, обучившихся по дополнительным профессиональным программам повышения квалификации, в общей численности слушателей, прошедших обучение в образовательной организации	человек/%	279/33
1.2	Численность/удельный вес численности слушателей, обучившихся по дополнительным профессиональным программам профессиональной переподготовки, в общей численности слушателей, прошедших обучение в образовательной организации	человек/%	567/67
1.3	Численность/удельный вес численности слушателей, направленных на обучение службами занятости, в общей численности слушателей, прошедших обучение в образовательной организации за отчетный период	человек/%	0
1.4	Количество реализуемых дополнительных профессиональных программ, в том числе:	единиц	84
1.4.1	Программ повышения квалификации	единиц	10
1.4.2	Программ профессиональной переподготовки	единиц	74
1.5	Количество разработанных дополнительных профессиональных программ за отчетный период	единиц	11
1.5.1	Программ повышения квалификации	единиц	10
1.5.2	Программ профессиональной переподготовки	единиц	1
1.6	Удельный вес дополнительных профессиональных программ по приоритетным направлениям развития науки, техники и технологий в общем количестве реализуемых дополнительных профессиональных программ	%	0
1.7.	Удельный вес дополнительных профессиональных программ, прошедших	%	0

	профессионально-общественную аккредитацию, в общем количестве реализуемых дополнительных профессиональных программ		
1.8	Численность/удельный вес численности научно-педагогических работников, имеющих ученые степени и (или) ученые звания, в общей численности научно-педагогических работников образовательной организации	человек/%	58/60
1.9	Численность/удельный вес численности научно-педагогических работников, прошедших за отчетный период повышение квалификации или профессиональную переподготовку, в общей численности научно-педагогических работников	человек/%	32/33
1.10	Численность/удельный вес численности педагогических работников, которым по результатам аттестации присвоена квалификационная категория, в общей численности педагогических работников, в том числе:	человек/%	0
1.10.1	Высшая	человек/%	0
1.10.2	Первая	человек/%	0
1.11	Средний возраст штатных научно-педагогических работников организации дополнительного профессионального образования	лет	52
1.12	Результативность выполнения образовательной организацией государственного задания в части реализации дополнительных профессиональных программ	%	165
2.	Научно-исследовательская деятельность		
2.1	Количество публикаций в научных журналах «Белого списка»	единиц	34
2.2	Количество цитирований в РИНЦ в расчете на 100 научно-педагогических работников	единиц	598
2.3	Количество публикаций в РИНЦ в расчете на 100 научно-педагогических работников	единиц	34
2.7	Общий объем НИОКР	тыс. руб.	0
2.8	Объем НИОКР в расчете на одного научно-педагогического работника	тыс. руб.	0
2.9	Удельный вес доходов от НИОКР в общих доходах образовательной организации	%	0
2.10	Удельный вес НИОКР, выполненных собственными силами (без привлечения соисполнителей), в общих доходах образовательной организации от НИОКР	%	0
2.11	Количество подготовленных печатных учебных изданий (включая учебники и учебные пособия), методических и периодических изданий, количество изданных за отчетный период	единиц	3000

2.12	Количество проведенных международных и всероссийских (межрегиональных) научных семинаров и конференций	единиц	7
2.13	Количество подготовленных научных и научно-педагогических кадров высшей квалификации за отчетный период	человек	0
2.14	Численность/удельный вес численности научно-педагогических работников без ученой степени - до 30 лет, кандидатов наук - до 35 лет, докторов наук - до 40 лет, в общей численности научно-педагогических работников	чел./%	0
2.15	Число научных журналов, в том числе электронных, издаваемых образовательной организацией	единиц	1
3.	Финансово-экономическая деятельность		
3.1	Доходы образовательной организации по всем видам финансового обеспечения (деятельности)	тыс. руб.	1 524,445
3.2	Доходы образовательной организации по всем видам финансового обеспечения (деятельности) в расчете на одного научно-педагогического работника	тыс. руб.	22,516
3.3	Доходы образовательной организации из средств от приносящей доход деятельности в расчете на одного научно-педагогического работника	тыс. руб.	22,516
4.	Инфраструктура		
4.1	Общая площадь помещений, в которых осуществляется образовательная деятельность, в расчете на одного слушателя, в том числе:	кв. м.	19,3
4.1.1	Имеющихся у образовательной организации на праве собственности	кв. м.	0
4.1.2	Закрепленных за образовательной организацией на праве оперативного управления	кв. м.	19,3
4.1.3	Предоставленных образовательной организации в аренду, безвозмездное пользование	кв. м.	0
4.2	Количество экземпляров печатных учебных изданий (включая учебники и учебные пособия) из общего количества единиц хранения библиотечного фонда, состоящих на учете, в расчете на одного слушателя	единиц	52
4.3	Количество электронных учебных изданий (включая учебники и учебные пособия)	единиц	694
4.4	Численность/удельный вес численности слушателей, проживающих в общежитиях, в общей численности слушателей, нуждающихся в общежитиях	%	0